



GOBIERNO REGIONAL AREQUIPA
GERENCIA REGIONAL DE SALUD
RED DE SALUD AREQUIPA CAYLLOMA

BOLETIN EPIDEMIOLOGICO SEMANAL N.º 08 DEL 19/02/2023 AL 25/02/2023

CONTENIDO

SITUACIÓN DE LAS ENFERMEDADES TRANSMISIBLES NOTIFICACIÓN CONSOLIDADA E IND

Casos IRA's
Casos Neumonía
SOB/ASMA
Casos EDA's

TRASMISIBLES:

Sarampión/ Rubéola
VIH/SIDA
Tuberculosis
COVID 19

NO TRASMISIBLES

Diabetes
Muerte Perinatal
Muerte materna
Chagas
Accidentes de tránsito

**Dirección Red de Salud
Arequipa Caylloma**

**Oficina de Planeamiento,
Presupuesto y Desarrollo
Institucional-R.S.A.C.**

OFICINA DE EPIDEMIOLOGÍA

Lic. María Luz Acillo Orado

Lic. Angela Villafuerte Murguía

EQUIPO DE APOYO:

**OFICINA DE ESTADISTICA E
INFORMATICA**

2023

RABIA HUMANA

La rabia es una virosis zoonótica que se puede prevenir administrando vacuna, una vez que aparece los síntomas clínicos, es prácticamente mortal en todos los casos. Se tiene que aproximadamente el 99 % de casos humanos, el virus es transmitido por perros domésticos; sin embargo, la enfermedad puede afectar tanto a los animales domésticos como a los animales salvajes.

Se propaga a personas y animales a través de mordeduras o arañazos por lo general con la saliva. Es una enfermedad presente en todos los continentes excepto en la Antártida. Aproximadamente el 80% de caso humanos ocurren en zonas rurales. (OMS). Las inmunoglobulinas y las vacunas tienen acceso en los servicios de salud y se colocan a las personas que han sido mordidas o de manera profiláctica.

Prevención

Eliminación de la rabia canina La rabia se puede prevenir administrando una vacuna. La vacunación de los perros es la estrategia más rentable para prevenir la rabia en el ser humano.

Sensibilización sobre rabia y la prevención de las mordeduras de perros Mejorar los conocimientos de la comunidad en la tenencia responsable de perros, la prevención de mordeduras y las acciones si ocurriera. La concientización de la población en la participación de los programas preventivos contribuye a mejorar la cobertura y la recepción de la información más importante.

El periodo de incubación de la rabia suele ser de 2 a 3 meses, pero puede oscilar entre una semana y un año dependiendo esto de la localización del punto de la inoculación y la carga viral; las primeras manifestaciones son la fiebre acompañada de parestesias o dolor en lugar de la herida.

La enfermedad puede adoptar dos formas:

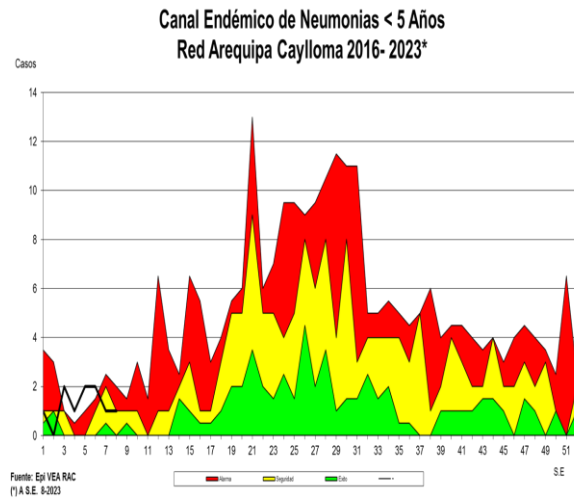
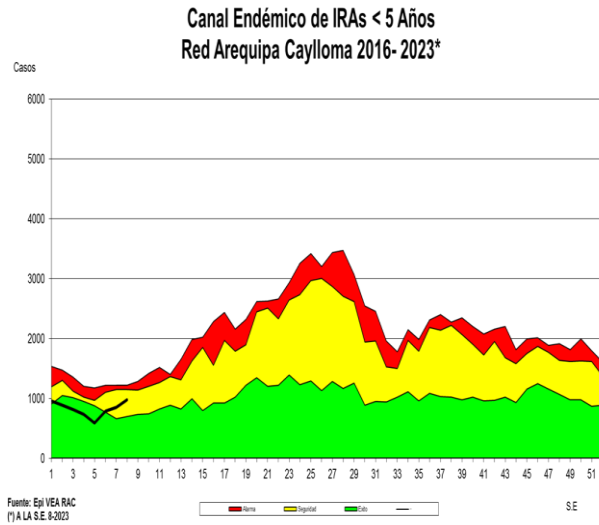
La rabia furiosa donde presentan signos de hiperactividad, excitación, hidrofobia y a veces aerofobia y la muerte se produce a los pocos días por paro cardio respiratorio.

La rabia parálitica tiene una evolución menos grave y por lo general mas prolongada. Los músculos se van paralizando gradualmente empezando por los más cercanos a la mordedura o arañazo luego entran en coma lentamente y acaban con el fallecimiento.

La labor a desarrollar en la presencia de rabia canina es primordial en la parte preventiva para evitar la transmisión a las personas.

TENDENCIA DE LAS ENFERMEDADES BAJO VIGILANCIA EPIDEMIOLÓGICA

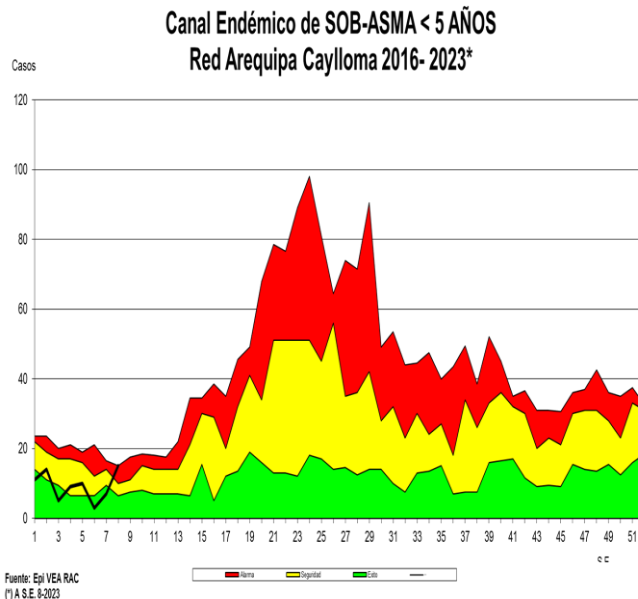
1. INFECCION RESPIRATORIA AGUDA (I.R.A.) EN POBLACIÓN MENOR DE 5 AÑOS



En la semana se registraron **(975)** casos, hay incremento de casos con respecto a la semana anterior en un 14.30 %, los distritos con mayor notificación de casos son: Paucarpata, Cerro Colorado y Cayma. La Tasa de Incidencia es de 67.28 casos por 1000 menores de 5 años, con un total de **(6588)** casos acumulados hasta la semana epidemiológica 08. Se observa disminución de casos en 0.13% en relación al promedio de los últimos 7 años. Según el canal endémico, nos encontramos en **zona de seguridad**.

NEUMONÍA EN POBLACIÓN MENORES DE 5 AÑOS

Se notificó **(01)** caso con respecto a la semana anterior se mantiene la notificación de casos en un 0% de incremento, **en** relación al promedio de los 7 últimos años disminuyó en 22.22%. Tenemos acumulados **(10)** casos hasta la semana epidemiológica 08 que hace una incidencia de 0.10 casos x mil niños. Nos encontramos en **zona de seguridad**.

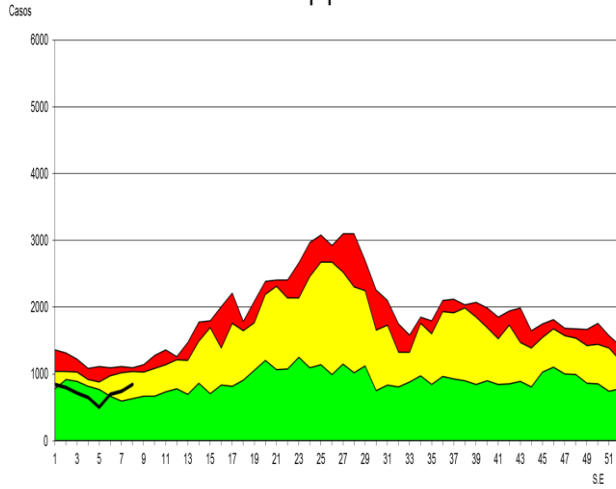


SOBA EN MENORES DE 5 AÑOS

En la presente semana se notificaron **(15)** casos, incrementando en relación a la semana anterior en el 114 % teniendo un acumulado de **(74)** casos hasta la semana 08. La tasa de incidencia es de 0.76 casos por mil niños menores de 5 años. En relación al promedio de los últimos 7 años se observa 28.04 % de disminución de casos. Nos encontramos en **zona de alarma** según se observa en el canal endémico.

PERFIL EPIDEMIOLOGICO IRAS Y NEUMONIAS, POR PROVINCIAS, EN POBLACIÓN MENOR DE 5 AÑOS

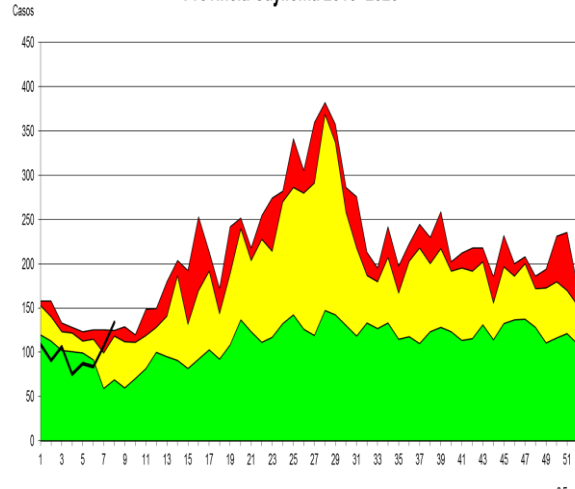
**Canal Endémico de IRAs < 5 Años
Provincia Arequipa 2016- 2023***



Fuente: Epi VEA RAC
(*A S.E.8-2023)



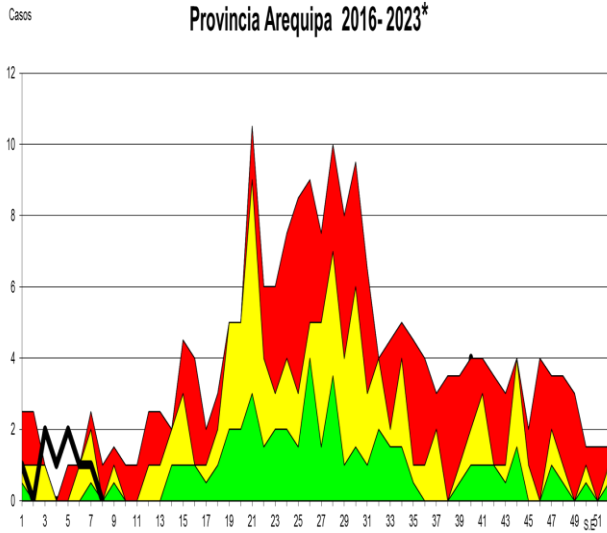
**Canal Endémico de IRAs < 5 Años
Provincia Caylloma 2016- 2023***



Fuente: Epi VEA RAC
(*A S.E.8-2023)



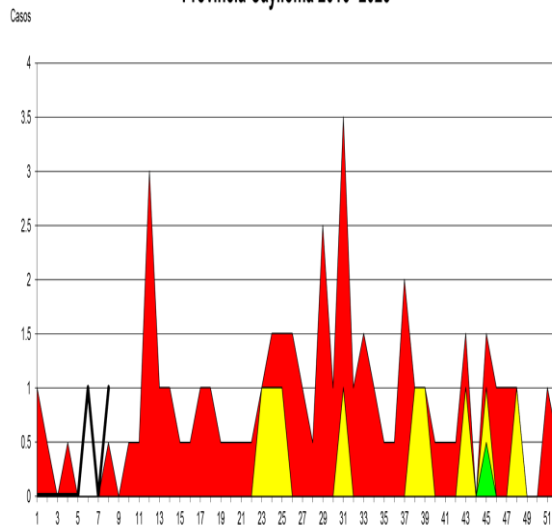
**Canal Endémico de Neumonias < 5 Años
Provincia Arequipa 2016- 2023***



Fuente: EPI VEA RAGAC
(*A SE 8-2023)



**Canal Endémico de Neumonias < 5 Años
Provincia Caylloma 2016- 2023***



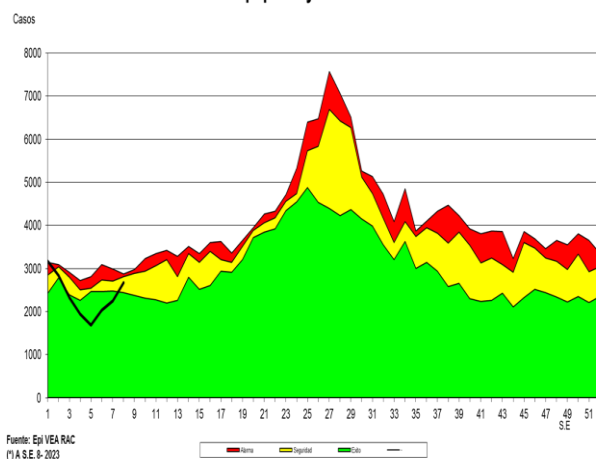
Fuente: Epi VEA RAC
(*A S.E. 8-2023)



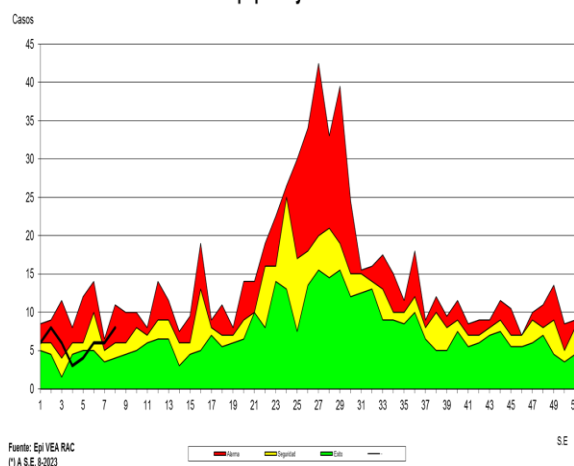
SE

INFECCIÓN RESPIRATORIA AGUDA (I.R.A.) EN POBLACIÓN MAYOR DE 5 AÑOS

Canal Endémico de IRAs > 5 Años
Red Arequipa Caylloma 2016- 2023*



Canal Endémico de Neumonías > 5 Años
Red Arequipa Caylloma 2016 - 2023*



En la presente semana se notificaron **(2676)** casos de IRAs en mayores de 5 años, habiendo incremento de casos en relación a la semana anterior en un 18.90 %. los distritos con mayor número de casos son: Paucarpata, Cerro Colorado y Cayma, teniendo una tasa de incidencia de 16.42 casos por mil mayores de cinco años con un total de **(18940)** casos acumulados hasta la semana epidemiológica 08; se observa incremento de casos 19 % con respecto al promedio de los 7 últimos años. Nos encontramos en **zona de seguridad** en el canal endémico.

NEUMONIA EN POBLACIÓN MAYOR DE 5 AÑOS

En la presente semana se notificaron **(08)** casos teniendo incremento de casos en relación a la anterior semana en un 33.33%. Comparando la semana actual con el promedio de siete años anteriores se observa 33.33 % de disminución. Los casos acumulados **(47)** hasta la semana 8 que hacen una tasa de incidencia de **0.03** por mil mayores de 5 años. Nos encontramos en **zona de alarma**.

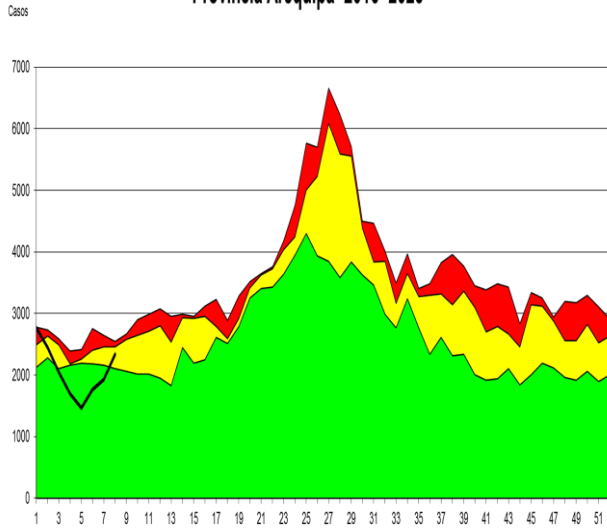
Recomendaciones:

Debido al incremento de casos se recomienda realizar promoción de la salud en medidas y cuidados en procesos respiratorios para prevención de complicaciones como la neumonía tanto en niños como en adultos mayores por ser los grupos de mayor riesgo.

Debemos continuar realizando investigación epidemiológica de pacientes respiratorios para **diagnostico diferenciado** con COVID 19, Influenza u otros virus respiratorios teniendo en cuenta la alerta epidemiológica N° 28-2022 y la alerta epidemiológica 02-2023 de Influenza aviar.

PERFIL EPIDEMIOLOGICO IRAS Y NEUMONIAS, POR PROVINCIAS, EN POBLACIÓN MAYOR DE 5 AÑOS.

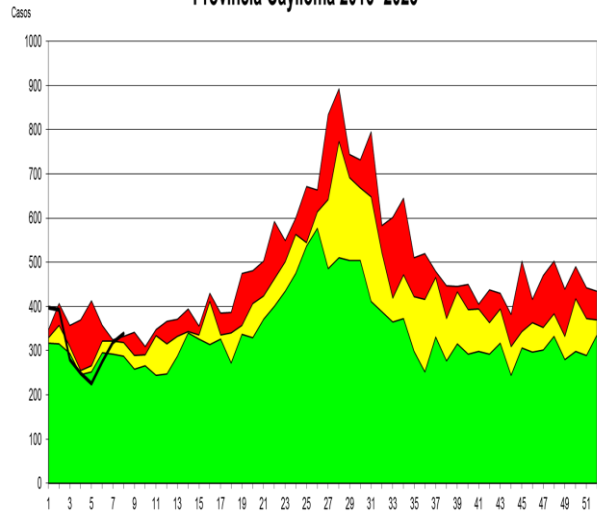
**Canal Endémico de IRAs > 5 Años
Provincia Arequipa 2016- 2023***



Fuente: Epi VEA RSAC
(*) A.S.E. 8-2023



**Canal Endémico de IRAs > 5 Años
Provincia Caylloma 2016- 2023***

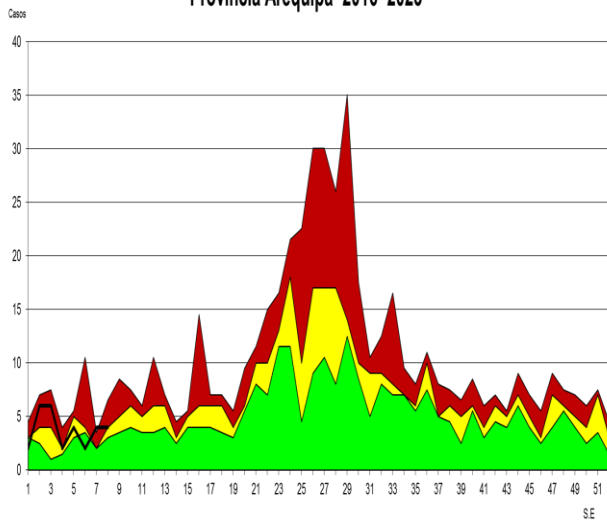


Fuente: Epi VEA RAC
(*) A.S.E. 8-2023



SE

**Canal Endémico de Neumonias > 5 Años
Provincia Arequipa 2016- 2023***

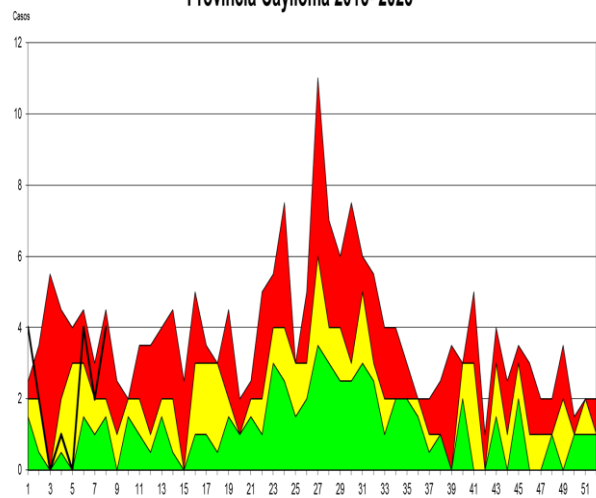


Fuente: Epi VEA RAC
(*) A.S.E. 8-2023



SE

**Canal Endémico de Neumonias > 5 Años
Provincia Caylloma 2016- 2023***



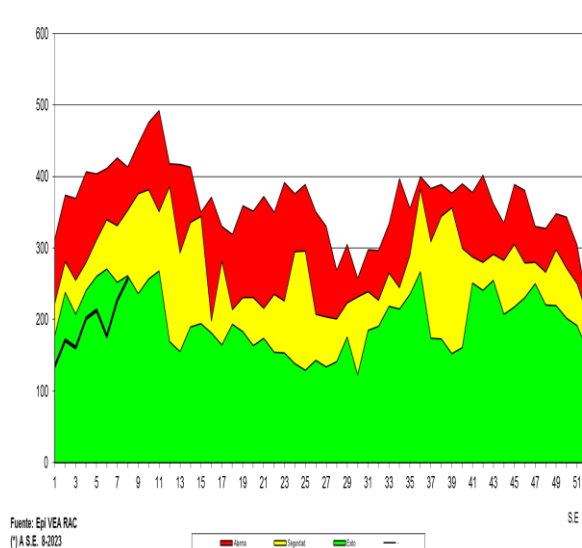
Fuente: Epi VEA RAC
(*) A.S.E. 8-2023



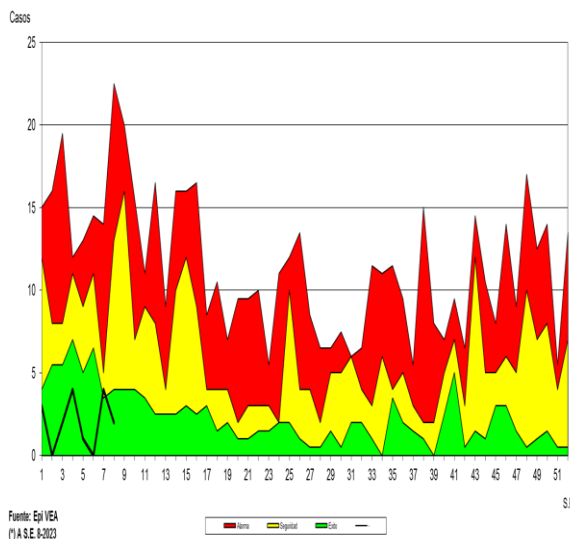
SE

2. ENFERMEDAD DIARREICA AGUDA (E.D.A.) ACUOSA EN POBLACIÓN MENOR DE 5 AÑOS

Canal Endémico de Edas Acuosa < 5 Años
Red Arequipa Caylloma 2016-2023*



Canal Endémico de Edas Disentéricas < 5 Años
Red de Salud Arequipa Caylloma 2016-2023*



En la presente semana se notificaron **(257)** casos teniendo incremento del 13.21 % en relación a la semana anterior, los distritos que mayor cantidad de casos notificaron: Hunter, Cerro Colorado y La Joya. La Tasa de incidencia es de 15.75 por 1000 menores de cinco años, con **(1543)** casos notificados hasta la semana epidemiológica 08. La presente semana en relación con el promedio semanal de los últimos siete años muestra disminución de casos 25.07%. Nos encontramos en **zona de éxito**.

ENFERMEDAD DIARREICA AGUDA DISENTERICA EN POBLACION MENOR DE 5 AÑOS

En la presente semana se notificó **(02)** casos teniendo disminución del 50% en referencia a la semana anterior. Se tiene una incidencia de 0.16 por mil niños menores de 5 años Teniendo un acumulado de **(16)** casos notificados hasta la semana 08, Con respecto al promedio de los siete años anteriores se observa disminución de casos 84.26 %. Nos encontramos en **zona de éxito**.

Recomendaciones

Monitoreo y control de agua de consumo humano de los puntos establecidos para asegurar la calidad de agua sobre todo en los distritos de mayor incidencia de EDAs.

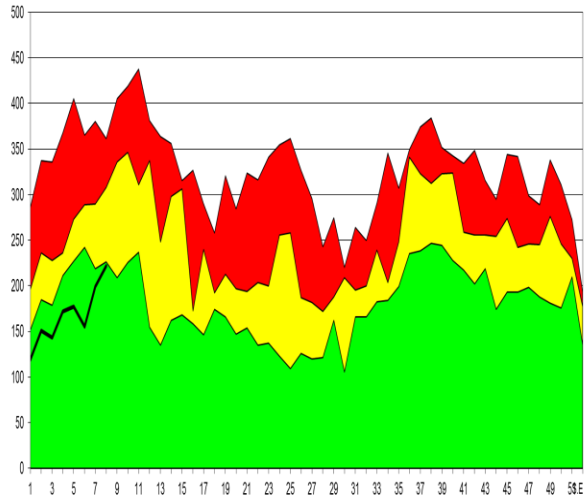
Actividades preventivo promocional en los distritos de mayor incidencia.

Ejecutar actividades según planes de trabajo por temporada

Búsqueda de brotes por ETAS en caso de presentar casos elevados según perfil epidemiológico.

PERFIL EPIDEMIOLOGICO EDAS ACUOSAS, POR PROVINCIAS, EN POBLACIÓN MENOR Y MAYOR DE 5 AÑOS

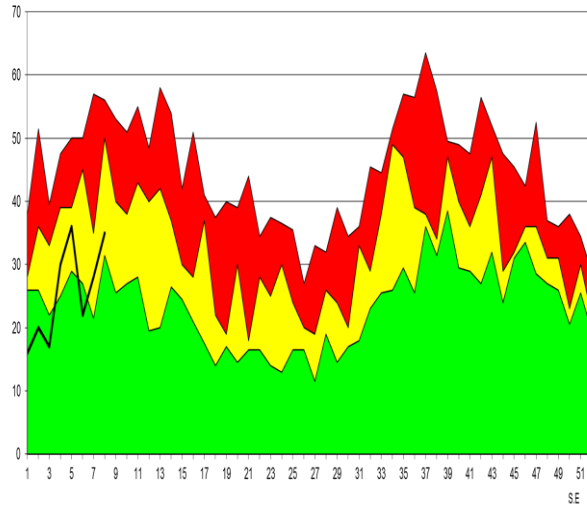
**Canal Endémico de Edas Acuosas < 5 Años
Provincia Arequipa 2016- 2023***



Fuente: Epi VEA RAC
(*).A.S.E. 8-2023.



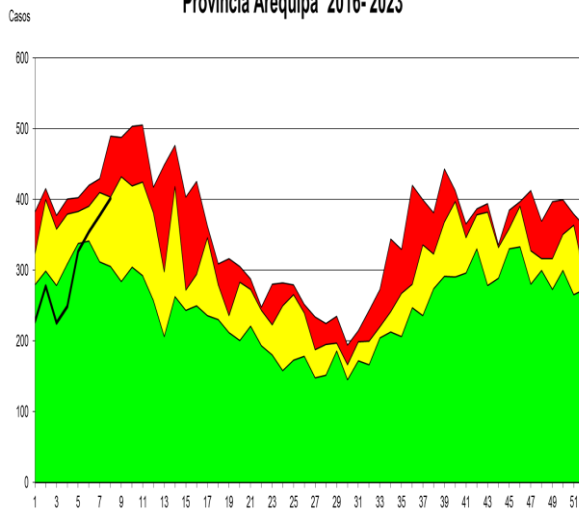
**Canal Endémico de Edas Acuosas < 5 Años
Provincia Caylloma 2016- 2023***



Fuente: Epi VEA RAC
(*).A.S.E. 8-2023



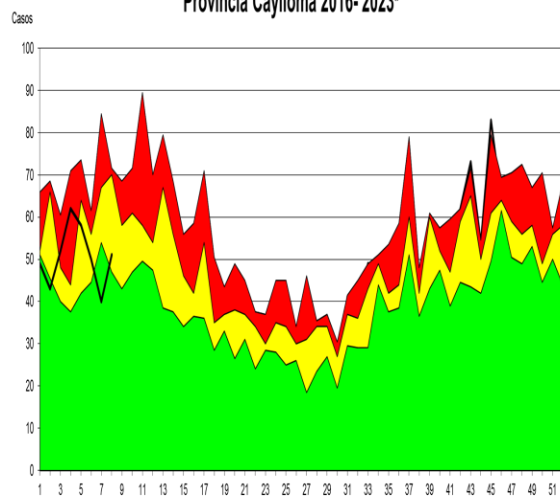
**Canal Endémico de Edas Mayores de 5 Años
Provincia Arequipa 2016- 2023***



Fuente: Epi VEA RAC
(*).A.S.E. 8-2023

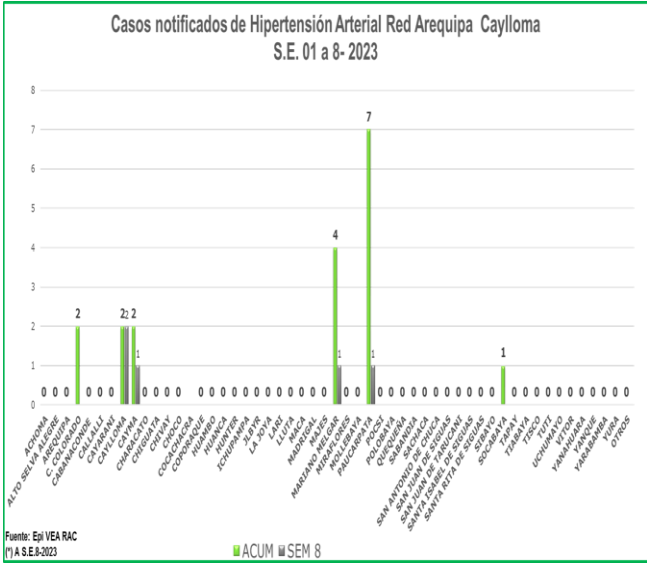
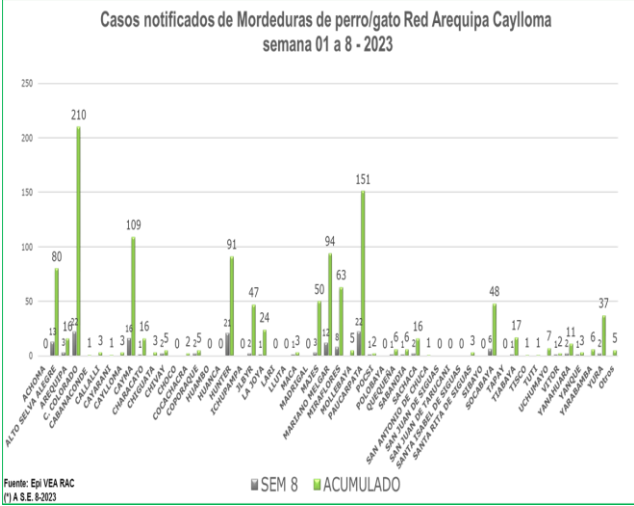
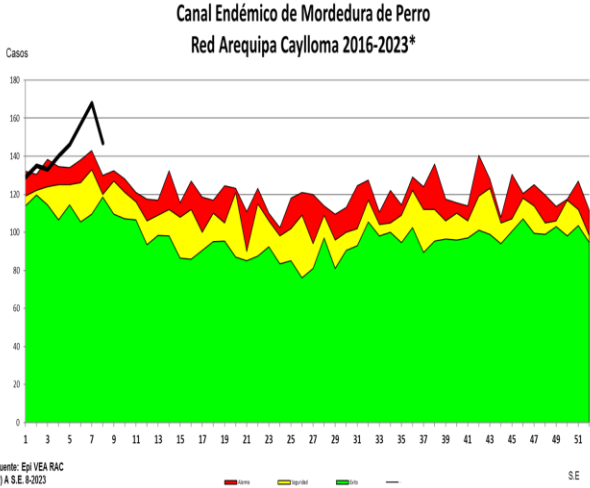


**Canal Endémico de Edas Mayores de 5 Años
Provincia Caylloma 2016- 2023***



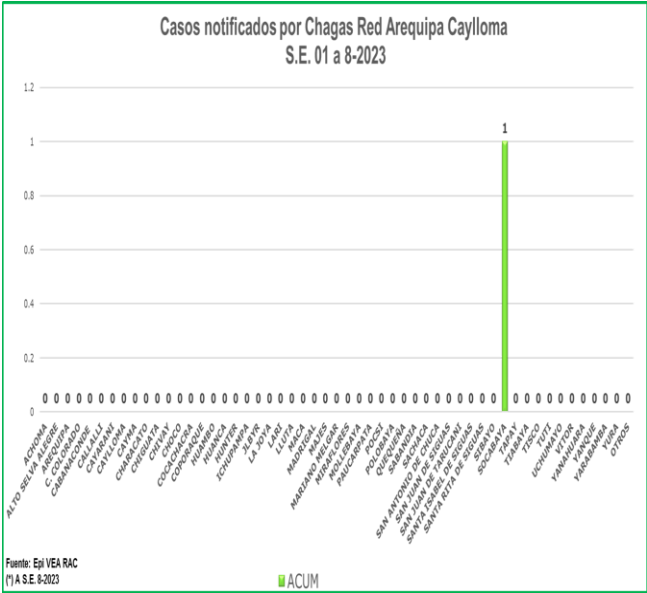
Fuente: Epi VEA RAC
(*).A.S.E. 8-2023





HIPERTENSIÓN ARTERIAL

Se tiene notificación (05) casos de Hipertensión Arterial. Acumulado (18) casos hasta la semana 08.

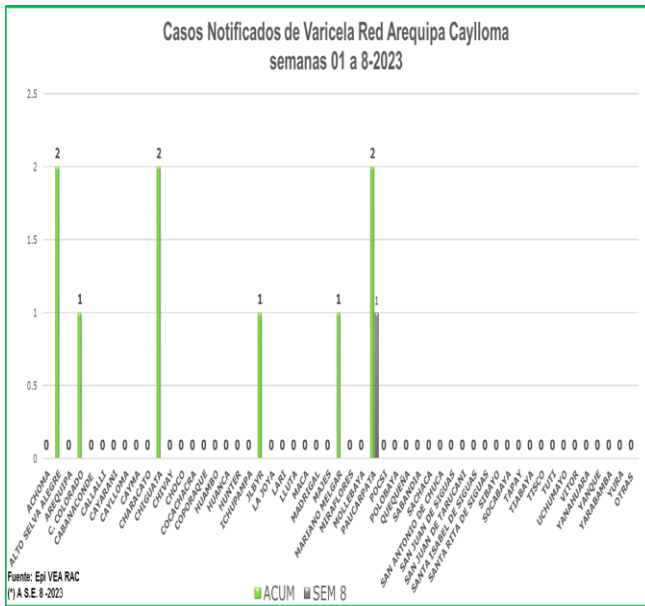


CHAGAS

En la semana 08 notificación 00 caso. Se tiene acumulado (01) casos notificados hasta la presente semana.

Recomendaciones:

Búsqueda activa del Triatomino en viviendas de los distritos donde se han notificado casos, por los antecedentes de la presencia de Chagas en la provincia.



VARICELA

En la semana 08 se ha notificado 01 casos.

Se tiene acumulado (09) casos hasta la semana 08.

16. COVID 19



CASOS NOTIFICADOS COVID-19 POR DISTRITOS – RED AREQUIPA CAYLLOMA



S.E. 01 – S.E. 08 – 2023 (AL 25 DE FEBRERO 2023)

DISTRITO/Semana Epidemiológica	1	2	3	4	5	6	7	8	Total genera
JACOBO HUNTER	71	39	32	11	10	3	2	2	170
MARIANO MELGAR	27	19	11	10	4	1	3	4	79
CAYMA	35	23	7	1	3	2	3	2	76
PAUCARPATA	41	13	10	3	2	1	0	0	70
MIRAFLORES	26	19	8	6	2	1	1	0	63
CERRO COLORADO	16	12	2	4	3	2	1	4	44
LA JOYA	21	6	7	1	4	2	0	0	41
YANAHUARA	11	10	4	0	0	0	1	1	27
JOSE LUIS BUSTAMANTE Y RIVERO	10	9	1	2	1	1	1	0	25
AREQUIPA	14	4	2	0	0	2	2	0	24
MAJES	12	7	0	1	1	0	0	0	21
ALTO SELVA ALEGRE	1	7	5	1	1	0	0	0	15
SACHACA	4	6	1	0	0	1	1	2	15
TIABAYA	3	3	5	1	0	0	0	0	12
CAYLLOMA	8	1	0	0	1	0	0	0	10
YURA	8	0	1	0	1	0	0	0	10
CHIGUATA	5	4	0	0	0	0	0	0	9
CHIVAY	1	4	1	2	0	0	0	0	8
SAN JUAN DE TARUCANI	3	1	0	1	0	1	0	0	6
SANTA RITA DE SIHUAS	3	2	1	0	0	0	0	0	6
CHARACATO	1	2	1	0	0	0	0	0	4
COCACHACRA	0	2	1	0	0	0	0	0	3
SIBAYO	0	0	0	0	2	0	1	0	3
UCHUMAYO	1	0	2	0	0	0	0	0	3
CALLALLI	1	0	0	0	0	1	0	0	2
SABANDIA	0	2	0	0	0	0	0	0	2
VITOR	2	0	0	0	0	0	0	0	2
ACHOMA	1	0	0	0	0	0	0	0	1
CAYARANI	1	0	0	0	0	0	0	0	1
MOLLEBAYA	0	0	0	1	0	0	0	0	1
QUEQUEÑA	0	1	0	0	0	0	0	0	1
YANQUE	1	0	0	0	0	0	0	0	1
OTROS	1	2	1	0	0	2	0	0	6
Total general	329	198	103	45	35	20	16	15	761

*Al 25 de FEBRERO del 2023, a las 00:00 Horas

Fuente: NOTI COVID CDC.

Elaborado por: Oficina de Epidemiología de la R.S.A.C.

En la semana 08 se notificaron **(15)** casos en relación a la semana anterior **(16)** se observa que la tendencia es a disminuir en los establecimientos de la Red de la provincia de Arequipa- Caylloma se tiene un acumulado de **(761)** de la S.E. 01 a la 08. El distrito de Hunter es el que mayor cantidad de casos ha notificado **(170)** casos, luego Mariano Melgar con **(79)** casos esto en la provincia de Arequipa y en Caylloma se tiene Majes con **(21)** casos y Caylloma con (10) casos.



CASOS NOTIFICADOS COVID-19 POR MICRO REDES – RED AREQUIPA-CAYLLOMA S.E. 01 – S.E. 08-2023 (HASTA EL 25/02/2023)



MICROREDES/Semana Epidemiológica	1	2	3	4	5	6	7	8	Total genera
C.S.HUNTER	72	41	33	11	11	5	3	2	178
C.S.YANAHUARA	33	23	9	3	1	2	3	4	78
C.S.EDIF.MISTI	25	19	7	7	2	1	1	0	62
C.S.MNO.MELGAR	19	12	7	6	1	1	2	2	50
C.S.LA JOYA	20	7	7	1	4	2	0	0	41
C.S.BS.AS.CAYMA	17	14	1		2	3	2	2	41
C.S.G.S. MARTIN	11	9	6	4	3	1	1	3	38
C.S.FCO.BOLOGNE	20	9	5	1	0	2	0	0	37
C.S.A.PAUCARPAT	16	12	3	1	1	0	0	0	33
C.S.ZAMACOLA	10	8	0	2	3	0	1	0	24
C.S.15DE AGOSTO	15	3	2	2	0	0	0	0	22
C.S.EL PEDREGAL	12	7	0	1	1	0	0	0	21
C.S.C.BLANCA	9	1	5	0	0	0	0	0	15
C.S.CAYLLOMA	12	1	0	0	1	0	1	0	15
C.S.CHIGUATA	8	4	1	1	0	1	0	0	15
C.S.TIABAYA	4	3	7	1	0	0	0	0	15
C.S.A.S.ALEGRE	0	7	3	1	1	0	0	0	12
C.S.V.RAUL H.	3	5	1	0	1	1	1	0	12
C.S.CHIVAY	2	4	1	2	0	0	0	0	9
C.S.VITOR	5	2	1	0	0	0	0	0	8
C.S.C. DE DIOS	5	0	1	0	1	0	0	0	7
C.S.CHARACATO	1	4	1	1	0	0	0	0	7
C.S.SAN ISIDRO	3	2	2	0	0	0	0	0	7
C.S.CALLALLI	2	0	0	0	2	1	1	0	6
C.S.MCAL.CASTIL	2	1	0	0	0	0	0	1	4
C.S.C.COLOREADO	3	0	0	0	0	0	0	0	3
PRIV_AQP_CAYLLO	0	0	0	0	0	0	0	1	1
Total general	329	198	103	45	35	20	16	15	761

*Al 25 de febrero del 2023, a las 00:00 Horas

Fuente: NOTI COVID CDC.

Elaborado por: Oficina de Epidemiología de la R.S.A.C.

El mayor porcentaje de casos notificados son de la Microred de salud Hunter **23.39 %**, Yanahuara **10.24%** y Edificadores Misti **8.14%**.

Las microredes de Caylloma: **notificación negativa** en la presente semana; teniendo el Pedregal 2.71 % de casos notificados del total de la Red .

RECOMENDACIONES.-

Continuar con las actividades de Promoción de la Salud para prevención de COVID 19 así como la vacunación de prioridad a los grupos vulnerables o de riesgo.

Realizar vigilancia de virus gripal u otros virus respiratorios para descarte de influenza o COVID 19 de acuerdo a lo observado en el canal endemico tanto de niños como adultos.

Socializar e implementar las recomendaciones de alertas epidemiológicas dadas por el CDC-MINSA.

Continuar con la implementación de las recomendaciones de las alertas epidemiológicas:

AE 22 “CASOS DE COLERA EN HAITI Y EL RIESGO DE IMPORTACION EN EL PERÚ”

Continuar con las actividades preventivo promocionales de EDAS en los diferentes establecimientos de salud de la Red de salud Arequipa Caylloma.

Se recomienda monitorización de coberturas de vacunación contra la poliomielitis y de todas las inmunoprevenibles.

AE 27 CASO DE SARAMPIÓN EN ECUADOR vigilancia e identificación de casos sospechosos de sarampión. Se deben mantener alertas los servicios en la identificación de sospechosos de sarampión rubeola para el descarte respectivo por el riesgo teniendo en cuenta los dignosticos diferenciales.

AE 28 EPIZOOTIA DE INFLUENZA AVIAR, TIPO A, SUBTIPO H5 EN AVES SILVESTRES EN EL LITORAL DEL PAIS realizar vigilancia de procesos respiratorios provenientes de zonas costeras para descarte de influenza

AE 02-2023 SEGUIMIENTO DE LA EPIZOOTIA DE INFLUENZA AVIAR, TIPO A, SUBTIPO H5 EN AVES SILVESTRES Y AVES DE TRASPATIO EN EL PAÍS.

AE 03-2023 INTENSIFICACIÓN DE LA TRANSMISIÓN DE DENGUE EN EL PAÍS mantener la vigilancia por los casos importados que puedan llegar a nuestra zona

Realizar control de foco en las Microredes que se detecten casos de sospechosos de rabia canina con el fin de intervenciones oportunas.

Realizar las actividades pertinentes para la detección de zonas con rabia canina para las intervenciones oportunas por el riesgo de Rabia Humana.

Coordinación con clínicas veterinarias para detección, notificación oportuna de rabia canina para control de foco inmediato.

Continuar con las actividades de identificación y notificación de los diferentes eventos de salud pública que se encuentra en vigilancia.

Se recomienda la actualización del **noticovid así como de las otras notificaciones**, para brindar información real de casos notificados e investigados.

Los IPRESS deberán tener en cuenta el análisis de la información epidemiológica para las intervenciones respectivas.

Se recomienda a los jefes de los establecimientos socializar e implementar recomendaciones de todas las alertas.